



AU COLLÈGE, JE DÉCOUVRE CE QUE J'AI ME!



f ▶ @ classomption.qc.ca

Un monde à *Ma* couleur!

# Le mot du directeur général.

Le monde dans lequel nous vivons est en constante évolution : technologie, environnement, communications, accès à l'information! Pour que nos élèves développent les compétences qui leur permettront de trouver et de créer leur place sur le marché du travail, le Collège de l'Assomption met tout en œuvre afin que chacun puisse se réaliser sur le plan personnel, découvrir ses talents et ainsi déployer son plein potentiel. Avec un taux de diplomation avoisinant les 100 % année après année\*, nous offrons définitivement une éducation de très grande qualité.

Le Collège mise sur des activités d'intégration dès le début du parcours scolaire. Cette façon de faire place le nouvel élève dans un contexte favorable au développement du sentiment d'appartenance légendaire au Collège de l'Assomption et à l'acquisition de stratégies d'apprentissage utiles.

De plus, nous mettons tout en œuvre afin que l'élève puisse configurer son parcours au secondaire selon ses intérêts et ses besoins. L'horaire quotidien comporte une période Couleur que l'élève choisit lui-même de meubler : étude, récupération, enrichissement, activités sportives, artistiques ou technologiques. À titre de membre de la grande famille assomptionniste, l'élève évolue dans un environnement à SA couleur.

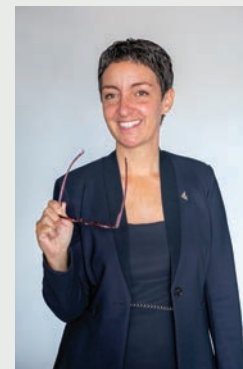
Finalement, nos élèves peuvent compter sur l'engagement senti d'une équipe d'enseignants, de professionnels et d'éducateurs dévoués. Ainsi, ils peuvent se bâtir un avenir à l'image de leurs idéaux en tirant profit d'un milieu où des valeurs humanistes les guident et les préparent à devenir des citoyens responsables, ouverts et engagés.

Au-delà de la réussite scolaire, le Collège, riche d'histoire, jouit d'une réputation enviable qui perdure depuis 1832. Étudier au Collège de l'Assomption, c'est l'histoire d'une vie. **On y étudie, on y grandit, on y revient!**



Étienne Pellerin  
Directeur général

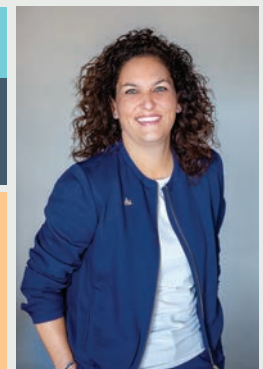
\*Statistiques annuelles du ministère de l'Éducation et de l'Enseignement supérieur, épreuves de la sanction des études.



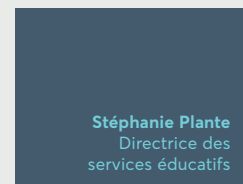
Stéphanie Payette  
Directrice adjointe  
2<sup>e</sup> et 3<sup>e</sup> secondaire



Geneviève Prévost  
Conseillère en  
communication et  
gestion du personnel



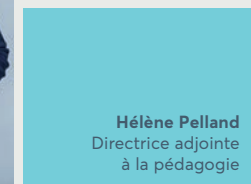
Étienne Pellerin  
Directeur général



Stéphanie Plante  
Directrice des  
services éducatifs



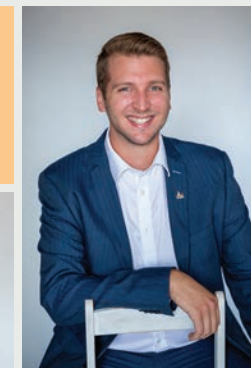
Hélène Pelland  
Directrice adjointe  
à la pédagogie



Hans Glaude  
Directeur des  
ressources matérielles



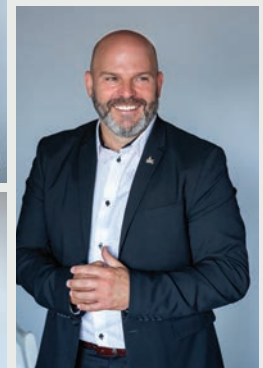
Martin Tessier  
Directeur adjoint  
4<sup>e</sup> et 5<sup>e</sup> secondaire



Isabelle Magnan  
Directrice générale  
adjointe



Olivier Limoges  
Directeur adjoint  
à la vie scolaire



Isabelle Bernard  
Directrice adjointe  
1<sup>re</sup> secondaire

# Mission

Ensemble, former des apprenants de tête et de cœur.

# Vision

Le CLA est une organisation apprenante qui inspire.

# Valeurs



## Humain

Tisser et cultiver des liens riches et variés.



## Engagé

Donner le meilleur de soi en mobilisant ses énergies et ses talents.



## Fier

Appartenir à une communauté qui dépasse les murs du CLA.

# Le Collège impliqué socialement.

- > Engagé dans la protection de l'environnement par l'entremise de Lab 22 un laboratoire d'innovations sociales et environnementales
- > Certification d'École équitable depuis 2016
- > Membre du réseau Hémisphères pour la valorisation de la culture
- > Membre du projet Empreinte pour la promotion et le respect de la diversité



# Une procédure d'admission simplifiée.

Les examens d'admission peuvent constituer, pour certains élèves, un stress important. Au Collège de l'Assomption, l'admission se fait principalement par l'analyse des bulletins disponibles (résultats scolaires et comportement). Au besoin et en complément, une rencontre personnalisée entre un membre de la direction, l'élève et ses parents sera organisée. Pour être admis officiellement, l'élève doit réussir sa 5<sup>e</sup> et sa 6<sup>e</sup> année du primaire.

# L'élève accompagné...

## De l'admission

Conscients que le passage au secondaire représente une étape importante de la vie scolaire, nous accordons une attention particulière à l'arrimage primaire-secondaire, notamment en prévoyant des activités destinées à faciliter l'intégration de l'élève au sein de sa nouvelle école et de son nouveau groupe de confrères et consoeurs :

- > Soirée d'accueil des nouveaux élèves admis au Collège au mois d'avril précédant la rentrée;
- > Rencontre d'information pour les parents et les élèves en lien avec les différents choix de programme, cours et d'activités;
- > Journée d'accueil spéciale à la rentrée;
- > Séjour d'intégration en septembre;
- > Distribution d'un guide à l'intention des parents;
- > Réunion de parents;
- > Périodes d'études et d'activités quotidiennes intégrées à l'horaire;
- > Soutien aux élèves en difficultés;
- > Titulariat (un groupe/un enseignant).

Tout au long du parcours, nous rassemblons les conditions pour mener l'élève vers la réussite. Ainsi, des projets innovants sont en place permettant aux élèves en difficultés ou doués de réaliser des apprentissages à leur rythme, selon leurs besoins et leurs intérêts.

## à la diplomation

Puisque nous croyons fortement à l'importance de préparer nos élèves aux études postsecondaires, nos finissants vivront des expériences qui sauront leur assurer une transition harmonieuse vers le collégial :

- > Intégration de contenus en orientation scolaire et professionnelle favorisant la connaissance de soi (1<sup>re</sup> à 5<sup>e</sup> secondaire);
- > Échanges avec des professionnels de différents domaines;
- > Possibilité de stage de découverte en entreprise;
- > Possibilité d'un parcours adapté au rythme de l'élève.





## Des élèves soutenus et encadrés.

Au quotidien, la sécurité et l'encadrement des élèves constituent des objectifs prioritaires pour le Collège. Nous metons sur le respect des droits individuels et collectifs et inculquons à l'élève le sens des responsabilités.

## Une équipe dévouée à la réussite scolaire et à l'épanouissement de l'élève.

Le Collège de l'Assomption dispose d'un personnel enseignant capable d'amener l'élève au-delà des apprentissages exigés par le programme scolaire.

Il est doté d'un personnel de soutien à l'écoute des besoins des élèves et prompt à intervenir afin de permettre à tous d'évoluer dans un milieu propice à leur développement. Enfin, il faut souligner la présence et la proximité de l'équipe de direction qui s'implique aussi bien dans le milieu scolaire qu'à l'extérieur des murs du Collège.

Le Collège de l'Assomption est une grande famille et ce principe est mis en application à tous les niveaux.

### Un code de vie à l'image de notre société

Notre code de vie favorise l'établissement de relations harmonieuses qui assurent la qualité et le bon déroulement de l'ensemble des activités éducatives offertes par notre institution. Il s'agit d'un contrat collectif liant toutes les personnes associées à la mission éducative du Collège. Il sert de cadre de référence à l'évaluation du comportement de l'élève. Le code de vie des élèves est disponible sur le site Internet du Collège.

### Une supervision qui dépasse les murs du Collège

Chaque midi, un surveillant-éducateur circule dans la ville pour veiller à la bonne conduite des élèves et à la bonne entente avec les commerçants.

# Un projet éducatif hors pair.

Le projet éducatif de l'établissement est indissociable de l'éducation vers l'autonomie. Au Collège, l'élève est invité à se démarquer par ses actions et à s'affirmer dans une société en constante évolution. C'est ainsi que nous préparons les citoyens de demain.

## Formation de la personne

- > Respecter la vie humaine, les êtres vivants et l'environnement;
- > Faire preuve de tolérance à l'égard des diverses cultures, opinions et religions;
- > Faire des choix éclairés et respecter ses engagements;
- > S'engager dans son milieu en s'inspirant d'une vision humaniste du monde.

## Formation du citoyen

- > Développer de saines habitudes de vie par la pratique régulière d'activités physiques et sportives;
- > S'intégrer à la société de façon harmonieuse et contribuer à son évolution.

## Formation intellectuelle et encadrement

- > Acquérir le souci du travail bien fait;
- > Développer son activité intellectuelle, structurer sa pensée et exercer son sens critique;
- > Utiliser efficacement les technologies de l'information et de la communication;
- > Apprendre à apprendre;
- > Maîtriser la langue française et acquérir une culture générale;
- > Exprimer sa créativité;
- > Apprendre à élaborer des projets et à les mener à terme;
- > Surmonter les difficultés d'apprentissage et de comportement.

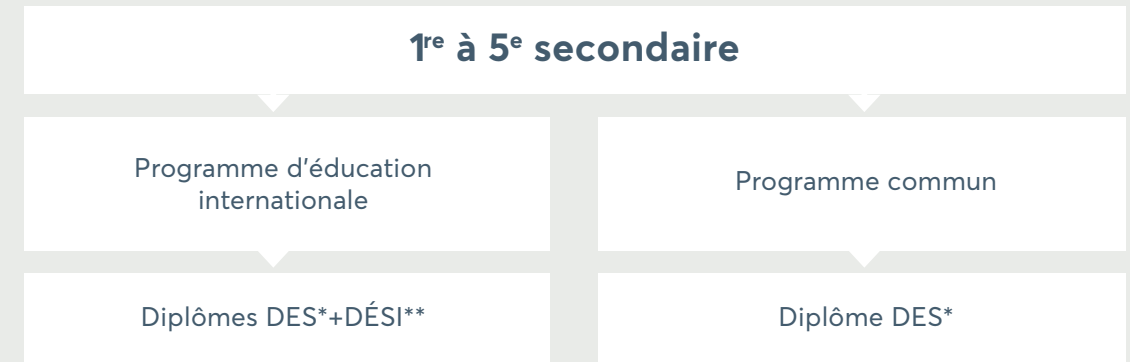
iPad®

Un iPad® par élève

Tous les élèves fréquentant le Collège de l'Assomption possèdent un iPad®. Cet outil d'apprentissage convivial est un atout indiscutable à une formation technopédagogique axée sur le monde de demain. L'élève l'utilise notamment pour la lecture de livres, l'apprentissage de langues étrangères, la création, le suivi des devoirs à faire, la prise de notes et le visionnement de vidéos éducatives. Il s'agit d'un excellent moyen d'expérimenter différentes façons de développer et d'exprimer sa pensée.



# Je choisis mon programme



\* DES : Diplôme d'études secondaires

\*\* DÉSI : Diplôme d'éducation secondaire internationale



## Je choisis mes couleurs

Peu importe le programme choisi, l'élève dispose de **cinq périodes Couleurs par semaine** afin de configurer son parcours selon ses besoins et intérêts.

01

### Passions

Les passions sont des activités offertes à l'élève qui lui permettent de découvrir et de développer de nouveaux champs d'intérêt. L'élève peut en explorer plusieurs au cours d'une année.

02

### Concentrations

Les concentrations sont des activités à l'horaire de l'élève toute l'année et qui lui permettent d'approfondir sa ou ses passions.

03

### Récupérations et ateliers

Les périodes de récupération et d'ateliers permettent à l'élève d'obtenir du soutien ponctuel ou plus soutenu dans une matière donnée.

04

### Enrichissement

L'enrichissement est une activité animée par un enseignant et permet d'approfondir des connaissances et compétences ou de relever des défis. Exemples : Opti-Math, Expo-sciences, Boursad (simulation boursière), etc.

05

### Étude

L'étude consiste en du temps pour compléter des travaux et devoirs sous la supervision d'un adulte.

# Un programme d'éducation internationale de haut niveau.

L'organisation du Baccalauréat International a pour but de développer chez les jeunes la curiosité intellectuelle, les connaissances et la sensibilité nécessaire pour contribuer à bâtir un monde meilleur et plus paisible, dans un esprit d'entente mutuelle et de respect interculturel.

Le programme du secondaire (PEI) est unique de par sa rigueur et stimule les élèves afin qu'ils excellent tant dans leurs études que sur le plan personnel. Il prépare adéquatement les élèves pour les études supérieures et pour accéder au monde du travail en devenant des apprenants pour la vie. Au terme de ce programme de formation de 5 ans, **offert au choix lors de son entrée au secondaire**, l'élève peut obtenir, en plus du diplôme d'études secondaires émis par le ministère de l'Éducation et de l'Enseignement supérieur:

## > Le Diplôme d'éducation secondaire internationale (DÉSI) émis par la SÉBIQ.

Avec l'obtention du diplôme émis par la SÉBIQ, une bonification de la moyenne par cours de 2% est accordée à l'élève au moment de sa demande d'admission au collégial.



## Ouvert sur le monde.

Plusieurs conférences, sorties et voyages sont offerts à l'élève annuellement. **En voici une liste non exhaustive à titre d'exemple.**

### Le programme d'éducation internationale, c'est aussi :

- > L'enrichissement du français et de l'anglais à tous les niveaux du secondaire;
- > La possibilité d'apprendre l'espagnol dès la 1<sup>re</sup> secondaire;
- > Une méthode de travail rigoureuse;
- > Des projets interdisciplinaires (compétences développées dans plusieurs matières mises à profit dans un projet commun);
- > Une ouverture à la conscience internationale et environnementale;
- > Des voyages culturels et d'initiation à l'aide humanitaire;
- > Des sorties culturelles et interculturelles;
- > Des activités d'engagement communautaire variées (bénévolat);
- > La réalisation d'un projet personnel en 5<sup>e</sup> secondaire.

### Conférences\*

### Sorties\*

### Voyages

#### 1<sup>re</sup> secondaire

Motivation «S'engager et aller au bout de ses rêves»

Visite de différents quartiers de Montréal sous l'angle de la diversité culturelle

Toronto - 2 nuits  
Ski - Québec

#### 2<sup>e</sup> secondaire

David Goudeault (romancier, dramaturge, poète et slameur)

Visite de l'ancienne prison de Trois-Rivières

Boston - 2 nuits  
Ski - Québec

#### 3<sup>e</sup> secondaire

Quatuor vocal Qw4rtz

Tohu-Bohu (école de cirque)

New-York - 2 nuits  
Espagne - 9 nuits, immersion linguistique et tourisme  
Ski - Québec

#### 4<sup>e</sup> secondaire

Les Grands Explorateurs

GPS Aventure

Washington - 4 nuits  
Irlande - 8 nuits  
Ski - Québec

#### 5<sup>e</sup> secondaire

La chimie de l'amour

BAnQ Grande Bibliothèque

Irlande - 8 nuits  
Guatemala - 10 nuits  
Initiation à la solidarité internationale  
Ski - Québec

\*Les conférences et sorties sont incluses dans les frais de scolarité.

# Encourager et développer mon sens du leadership.

Au deuxième cycle, le Collège de l'Assomption offre un programme unique de formation au leadership.

Tous les élèves qui participent à ce programme sont formés et encadrés par une équipe d'éducateurs chevronnés. Ainsi, le jeune leader peut découvrir et développer ses qualités de meneur, de communicateur et d'organisateur, tout en exerçant une influence positive sur son milieu.

Au moyen des projets qu'ils élaborent et réalisent, aussi bien au Collège qu'au cœur de leur communauté, les élèves perfectionnent leurs compétences en gestion de projets, en communication et en résolution de problèmes, et ce, dans divers domaines.

Les participants réussissant ce programme se voient attribuer des unités supplémentaires en vue de leur diplomation.



# Aide à l'équilibre et à l'apprentissage.

Le Collège offre des services diversifiés et adaptés à l'élève dans sa quête de réussite.

## Services

- > Jumelage avec des élèves de 5<sup>e</sup> secondaire;
- > Accès à l'agenda Studyo, permettant à l'élève de bien gérer son temps et aux parents de se tenir informés des travaux, devoirs et évaluations;
- > Trois techniciens en éducation spécialisée aux Carrefours de la réussite, qui offrent du soutien tant au plan pédagogique que personnel;
- > Service d'information scolaire et professionnelle;
- > Politique Études-Sport et encadrement pour nos élèves-athlètes;
- > Au besoin, mise en place d'un plan d'intervention établi par le Collège, de concert avec l'élève et ses parents;
- > Soutien moral dans diverses circonstances;
- > Service de santé (infirmier);
- > Service d'orthopédagogie;
- > Service de psychologie.

# ICI, LE BASKET SE JOUE...



## AVEC LA SCIENCE

## Découvre ce que tu aimes...

### En sports et mode de vie.

Le Collège de l'Assomption est l'une des seules écoles du Québec à s'être vu décerner un prix national pour la qualité de son programme d'éducation physique.

Des défis stimulants attendent les élèves-athlètes du Collège. En effet, traditionnellement, de nombreuses disciplines sportives ont permis à notre établissement de se tailler une place de choix dans le paysage sportif québécois. Les Sphinx (garçons) et les Clamik (filles) représentent le Collège au sein du Réseau du sport étudiant du Québec Laurentides-Lanaudière et au niveau provincial.



### Intégré à l'horaire

### Concentrations\*

- > Futsal
- > Hockey
- > Cheerleading
- > Baseball
- > Basketball
- > Volleyball
- > Football

### Passions\*

- > Athlétisme
- > Badminton
- > Club de course
- > Hockey de rue
- > Touch football
- > Patinage libre
- > Danse exercice
- > Musculation
- > Futsal
- > Handball
- > Ballon sur glace
- > Multisports
- > Tennis de table

### Activités parascolaires, équipes compétitives

- > Flag football
- > Football
- > Futsal
- > Hockey
- > Basketball
- > Volleyball
- > Athlétisme
- > Cheerleading
- > Baseball
- > Cross-country

\* Sujet à changement.



# ICI, LA MUSIQUE S'HARMONISE...



**AVEC  
LE HOCKEY**

Découvre ce  
que tu aimes...

## En arts et culture.

Situé en plein cœur de L'Assomption, ville de culture et de patrimoine, le Collège est naturellement orienté vers les arts et encourage le génie créatif de ses élèves.

### Intégré à l'horaire

## Concentrations\*

- > Musique
- > Danse
- > Art dramatique
- > Espagnol
- > Jazz Band

## Passions\*

- > Improvisation
- > Chant
- > Exploration musicale
- > Impro-théâtre
- > Création en arts visuels
- > Généalogie
- > Création littéraire

### Activités parascolaires

- > Défilé de mode 5<sup>e</sup> secondaire
- > Participation à des concerts
- > Jazz Band
- > Danse
- > Troupe de théâtre
- > Revue artistique
- > Improvisation
- > Secondaire en spectacle

\* Sujet à changement.

# ICI, LA TECHNO SE CONNECTE...



## AVEC LE CINÉMA

### Découvre ce que tu aimes...

## En communication et technologie.

Doté de laboratoires et de salles informatiques munis d'un équipement de pointe (écran vert, logiciel de montage, studio d'enregistrement), le Collège permet à l'élève qui se passionne de nouvelles technologies de parfaire ses connaissances et d'être bien préparé aux réalités technologiques de demain.

### Intégré à l'horaire

## Concentrations\*

- > Robotique
- > Journal étudiant
- > Cours de conduite

## Passions\*

- > Multimédia
- > Programmation
- > Robotique
- > Photographie
- > Balados
- > Création de jeux vidéo (2<sup>e</sup> cycle)
- > Science pour tous

### Activités parascolaires

- > Concours «Festifilm»
- > Photographie
- > Participation au concours de robotique Zone01

\* Sujet à changement.



## Pour aller plus loin ...

Le Collège a à cœur le développement de ses élèves talentueux. Ils peuvent développer leurs connaissances et leurs compétences à un rythme accéléré dans des disciplines ou des thèmes qui les intéressent, notamment grâce à des activités d'enrichissement ou des projets particuliers.

## Les activités du Collège .

À l'extérieur des heures de classe, les jeunes fréquentant le Collège ont la possibilité de participer à de nombreuses activités inhérentes à la vie scolaire. Occupant une place importante, ces activités permettent aux élèves de s'épanouir, de se découvrir de nouveaux talents et de développer les valeurs du Collège: l'engagement, l'excellence et la fierté.

### L'engagement citoyen et la vie spirituelle

Vivant, ouvert, actuel et dynamique, le Service de pastorale est une référence pour tout ce qui a trait à l'engagement communautaire, au commerce équitable, à la solidarité internationale, à l'environnement, aux droits de l'homme et à la connaissance de soi.

- > Le Magasin du monde;
- > La Marche Monde;
- > Le Congrès des jeunes d'Amnistie internationale;
- > Les paniers de Noël;
- > Les journées Couleur;
- > Le service des repas à l'Accueil Bonneau;
- > Les 24 heures de silence au monastère.

### Les activités spéciales

- > Les nombreuses sorties éducatives variées et stimulantes pour tous;
- > Les olympiades;
- > La sortie hivernale: ski, pêche sur glace, glissade sur tube, etc.;
- > Les fêtes de Noël;
- > Le Collège hanté à l'Halloween.

### Les comités

- > Comités des finissants (la bague, l'album, le bal);
- > Comité environnement;
- > Comité activités-midi;
- > Porte-voix.

# Une communication optimale .

Entre le Collège, l'élève et les parents

La réussite des élèves repose en partie sur la concertation entre les parents et les divers intervenants du Collège. Ce partenariat s'appuie sur une stratégie de communication efficace et éprouvée qui s'articule autour du site Internet du Collège pour les renseignements généraux et du portail pour de l'information personnalisée. **La communication comporte les volets suivants:**

## L'accès aux renseignements généraux

- > Le site Internet du Collège [classomption.qc.ca](http://classomption.qc.ca) contient une foule de renseignements accessibles en quelques clics;
- > Des nouvelles sur la page Facebook du Collège;
- > Des renseignements sur le Portail Parents;
- > Des renseignements via infolettre.

## La communication au quotidien

- > Des communications écrites aux parents par le biais de notes au dossier, accessibles sur le **portail parents**, pour attirer l'attention sur les résultats et les comportements ou pour apporter un renforcement positif;
- > Des communications téléphoniques, au besoin, entre les éducateurs ou la direction et les parents.

## Les bulletins et les rencontres avec les éducateurs

- > Une communication écrite à la mi-octobre, suivie de deux bulletins d'étape et d'un bilan de fin d'année. Tous ces documents sont accessibles sur le portail;
- > Trois réunions de parents durant l'année en vue de rencontrer les enseignants, les professionnels et les membres de la direction pour discuter des résultats et du comportement de l'élève;
- > Des rencontres concernant le programme d'éducation intermédiaire (PEI);
- > Des rencontres lors du choix de cours.

# Des associations au service du Collège .

## L'Association des Parents des Élèves du Collège de l'Assomption (APÉCLA)

L'Association permet aux parents de mieux comprendre leurs droits, devoirs et responsabilités à l'égard de l'éducation de leur enfant. Par l'entremise de son comité exécutif, l'APÉCLA organise des assemblées et des conférences favorisant des échanges fructueux. Les membres de l'APÉCLA participent à la journée « Portes ouvertes » et s'impliquent dans le déroulement des olympiades, de la course-défi et des soirées de fin d'année. L'Association octroie également des bourses pour des projets étudiants variés. Pendant l'année scolaire, l'APÉCLA rencontre la direction du Collège chaque mois pour échanger.



## L'Association des Anciens et des Anciennes du Collège de l'Assomption (AAACLA)

Fondée en 1922, l'AAACLA est très active au sein du Collège. Sa mission : développer et accentuer le sentiment d'appartenance des anciens élèves à leur collège en gardant le contact avec eux dès leur départ. Pour ce faire, au moyen de son Bulletin et de son journal électronique « Les échos du dôme », l'AAACLA transmet régulièrement des nouvelles des anciens et des anciennes et de la vie du Collège.

L'Association propose également plusieurs activités (ex. : conventum, tournoi de golf, tournoi de balle familial) qui permettent de joindre annuellement plus de 4000 anciens et anciennes, ce qui donne tout son sens à l'expression fréquemment utilisée « la grande famille assumptionniste ».

## La Fondation du Collège :

- > Est reconnue pour son soutien à la réussite des élèves;
- > Remet annuellement des bourses d'aide financière;
- > Reconnaît l'apport exceptionnel d'élèves et de membres du personnel;
- > Soutient la réalisation de projets innovants;
- > Assure la pérennité de notre patrimoine.



C'est grâce à de généreux donateurs qu'il est possible pour la Fondation de réaliser sa mission, soit celle de **soutenir** le Collège à former nos bâtisseurs de demain, en le rendant **accessible** pour tous. Elle est une **alliée** qui assure la pérennité du patrimoine éducatif historique de notre région, tout en favorisant sa **croissance** et l'**innovation** dans son milieu. [classomption.qc.ca/fondation](http://classomption.qc.ca/fondation)



# Des ressources et des infrastructures pour vivre ses passions.



## Complexe sportif

Le Collège s'est doté d'un complexe sportif moderne comprenant :

- > Un aréna ouvert toute l'année et pouvant accueillir 1000 spectateurs;
- > Un gymnase double avec plancher de bois franc;
- > Une salle de musculation munie d'équipements de dernière génération;
- > Une salle de danse;
- > Une vaste salle polyvalente;
- > Un terrain synthétique (Parc sportif René Gaboury).

## Visite virtuelle

Découvrez ou redécouvrez le Collège de l'Assomption grâce à notre visite virtuelle en 360° qui permet de faire le tour de l'établissement comme si vous y étiez.

[tourmake.it/collegedelassomption](http://tourmake.it/collegedelassomption)



## Théâtre Hector-Charland

Cette grande salle de spectacle de 680 places est à la disposition du Collège. Nos élèves l'utilisent fréquemment pour assister à divers événements ou pour s'y produire en spectacle.



## Centre de ressources didactiques

Les élèves disposent d'un grand centre de documentation branché, d'un centre multimédia moderne et d'un studio d'enregistrement à la fine pointe de la technologie.



# Les options pour se rendre au Collège .

## Le transport en commun

Les élèves résidant dans la MRC de L'Assomption peuvent aussi utiliser les autobus de la RTCR qui déposent les élèves aux portes du Collège.

## Le transport scolaire

Le Collège organise le transport scolaire dans plusieurs secteurs de provenance de nos élèves.

## Le covoiturage

Le Collège de l'Assomption encourage le covoiturage et facilite le processus de jumelage pour les parents qui manifestent de l'intérêt pour ce moyen de transport.



**Pour les grandes sorties...  
L'autocar aux couleurs  
du Collège de l'Assomption!**



**Collège  
de l'Assomption**

270, boul. de l'Ange-Gardien  
L'Assomption (Québec)  
J5W 1R7  
450 589-5621

[classomption.qc.ca](http://classomption.qc.ca)



[classomption.qc.ca](http://classomption.qc.ca)



Un monde à *Ma* couleur!